

雄性 头顶平，覆黑色毛长，单眼三角呈等边三角形；额平，小，密覆粉被和黑色毛；颜黑色，被不同程度的粉被，中突周围光亮，中突宽；眼缘狭，小于第3触角节1/2宽；新月片褐色；触角窝连在一起。复眼裸，两眼连角大于90°，其连接线明显长于额高。触角黑色，第3节后下角常为红色；芒中等长，基部1/3加粗，其上具毛。肩胛黑色，覆灰粉；中胸背板具光泽，刻点较粗密，基部具淡色和黑毛；小盾片后缘具一些微弱鬃或鬃状毛；盾下缘纓黄色，长而稀；侧板覆少量粉被，主要被黄色毛。腹部黑色，两侧和第4节具光泽，其余色暗，具细刻点；两侧黄色直立毛长，中部黑色半平伏毛短。足通常黑色，有时前中足膝部和顶端褐色，毛黄色或黑色；后足腿节黑色毛等长。翅褐色， m_{1+2} 和 r_{4+5} 脉间的内角为锐角。平衡棒黄色，端部暗褐色；腋瓣黄色。

雌性 额狭，明显狭于头顶，前半部和沿眼缘覆灰色粉被和淡色半平伏短毛，后半部混杂黑色毛长；颜较宽，黑色，覆银色或灰色粉被，中突和口缘光亮，无粉被。复眼裸。触角黑色，第3节有时后腹部红色。中胸背板具光泽，仅两侧具粉被和黄色平伏短毛，后部具黑色毛斑；小盾片毛黄色，平伏状，后缘黑鬃很短。腹部具光泽，第1节、第2节中部和第3节基部具薄的灰色粉被。

检查25号标本：

新疆(天山, 1957.VII.19, 18个, VIII.14, 1个; 昭苏, 2900m, 1979.VII.26-28, 8个; 沙湾; 2700m, 1957.VIII.22, 1个)。

分布 新疆; 俄罗斯, 土耳其。

(260) 熊蜂黑蚜蝇 *Cheilosia bombiformis* (Matsumura, 1916) (图 192)

Nephomyia bombiformis Matsumura, 1916: 220.

Cheilosia sachtlebeni Stackelberg, 1963: 513.

Cheilosia (Nephocheila) bombiformis (Matsumura, 1916): Barkalov *et* Cheng, 2004: 292.

体长 12.0-16.0mm, **翅长** 12.0-15.0mm。

雄性 头顶平，密被金色长毛，单眼三角为等边三角形；额平，具光泽，仅沿眼缘具狭的灰色粉被条纹和黄色毛；颜黑色，被灰色粉被，中突小，颜下部适当加宽，下部很长，具闪亮条纹；眼缘狭，最宽处约1.6倍于触角第3节宽，密被黄色粉被和较长黄色毛；颊低，近复眼褐色，密被灰色粉被和长密的白色毛；新月片褐色，触角窝分开。触角第3节橙色，圆；芒长，黑色。复眼背面密被黄色长毛，腹面褐色，两眼连角小于90°。中胸背板具较粗刻点，前半部被灰色粉被，后半部具光泽，密被黄色长毛；小盾片后缘无黑鬃；盾下缘纓黄色，长而密；中侧片和翅侧片被灰粉，其余侧板具光泽，密被黄色长毛，其顶端卷曲。腹部等宽，黑色；第1-3节的前部密被灰色粉被，其余具光泽；密被黄色直立长毛。足基节黑色，密被灰色粉被，转节褐色，腿节黑色，顶端黄色；胫

节黄色，中部具狭黑环；前足跗节黑色，中足基跗节黄色，其他节黑褐色；后足跗节 1-3 节背面褐色，4-5 节黑色；后足腿节腹面基半部毛长，黄色，端半部黑色。翅中部具褐斑， m_{1+2} 和 r_{4+5} 脉间内角为 90° 。平衡棒黄色，端部黑色；腋瓣褐色。

雌性 眼缘褐色，被灰色粉被和黄色毛。额狭，前部明显增宽，具 3 条明显的沟；沿眼缘被大小不同金色粉被。跗节黄色，顶端黑色；后足腿节黄色。

检查 15 号标本：

黑龙江(宝国吐, 1971.VIII.27, 1 个)、吉林(浑江, 1000m, 1983.VIII, 1 个; 高岭子, 1940.VIII.20, 1 个, 1955.VIII.2-5, 1 个; 临江, 800m, 1983.VIII.3, 2 个)、四川(理县, 2700-2800m, 1983.VIII.12-13, 4 个; 南坪, 2400-2500m, 1993.VIII.1-3, 2 个; 巴塘, 3470m, 1982.VIII.16, 1 个; 马尔康, 2700m, 1983.VII.22, 1 个)、西藏(芒康, 2700m, 1983.VII.22; 察隅, 3400-4200m, 1933.VIII.12)、陕西(佛坪, 1900-2100m, 1998.VII.24, 1 个)。

分布 吉林、黑龙江、四川、西藏、陕西。

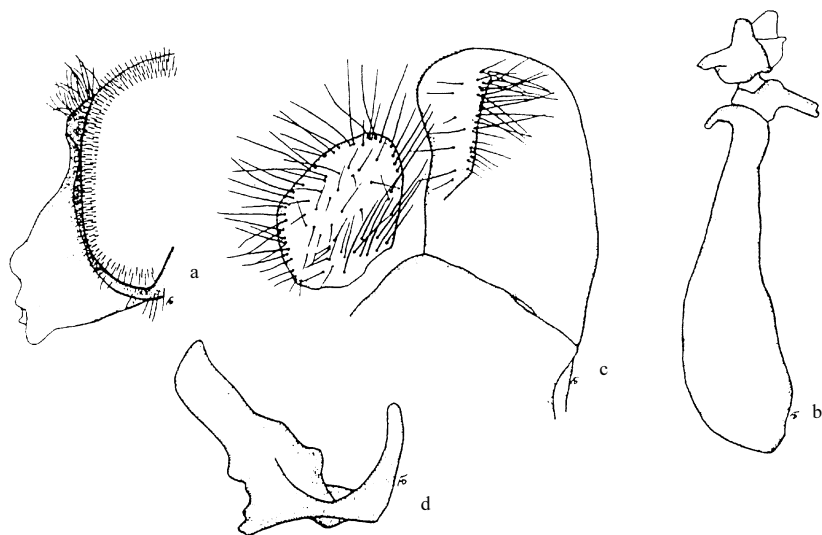


图 192 熊蜂黑蚜蝇 *Cheilosia bombiformis* (Matsumura) ♂

a. 头 (侧面观) (head in lateral view) b. 阳茎内突 (aedeagus with apodema) c. 背针突和尾须 (surstylus and cercus) d. 生殖腹板上叶 (superior lobe of hypandrium)

(261) 黄毛黑蚜蝇 *Cheilosia certa* Barkalov et Cheng, 2004 (图 193, 图版 V: 1)

Cheilosia (s. str.) *certa* Barkalov et Cheng, 2004: 293.

体长 13.0mm, 翅长 10.0mm。